

# Kindcentrumplan KC de Samenstroom

periode 2019 – 2023



## Inhoudsopgave

	Pagina
1. <i>De school en haar omgeving</i>	3
▪ Wie zijn wij? Korte biografie	
2. <i>Strategische doelstellingen Stichting GOO</i>	4
3. <i>Kindcentrum concept</i>	6
▪ Missie, visie, kernwaarden van het KC	
4. <i>Wettelijke opdrachten</i>	11
▪ Kwaliteit en kwaliteitsbewaking	
▪ Schooltijden	
▪ De inhoud van het onderwijs (overzicht van de methodes)	
▪ Wat hebben onze leerlingen nodig?	
▪ Leerlingenzorg	
5. <i>Analyse van de kwaliteit van de school</i>	20
▪ Inhoud – houding – verhouding, op alle lagen	
▪ IJkpunten: leerkrachtvaardigheden, leiderschap, samenwerking, focus op resultaten	
6. <i>Meerjarenperspectief</i>	
▪ Langere termijn ontwikkelingen	

### Vaststellingsdocument

*Namens het College van Bestuur Stichting GOO:*

*Directeur Kindcentrum de Samenstroom:*

-----

-----

*Voorzitter medezeggenschapsraad*

-----

# 1. De school en haar omgeving

## Ontstaan en geschiedenis

In 1939 heeft het RK kerkbestuur St.-Jans-Onthoofding twee scholen opgericht aan De Pandelaar, een jongens- en een meisjesschool. Het waren de St.- Jozefschool en de Mariaschool. Later werden de scholen samengevoegd tot de Michaëlschool. In 1961 werd de school gehuisvest in de St.- Annastraat. Na een brand in 1970 werd besloten tot de bouw van een nieuwe school aan de Pastoor Attendorenstraat. Het gebouw werd erg snel gebouwd. In 1985 werden de lagere school en de kleuterschool samengevoegd tot basisschool. Een renovatie en verbouwing in 1989 zorgden ervoor dat alle leerlingen onder één dak kwamen.

In 2014 fuseerden de Michaëlschool en de Ds. Swildensschool. Tegelijk werd de samenwerking met Fides kinderopvang en peuterwerk steeds intensiever.

Er kwam een nieuw gebouw, dat in juni 2014 in gebruik werd genomen. Er werd een nieuwe naam bedacht: Kindcentrum De samenstroom. Alle kinderen zitten sinds juni 2014 op één locatie.

## Omvang en ligging

Het kindcentrum ligt in de wijk Molenbroek, dichtbij de sporthal en bij nieuwbouwwijk Doonheide. De meeste kinderen komen uit deze wijken. Een aantal kinderen komt van verder. De ouders kiezen bewust voor dit kindcentrum.

De school is de laatste jaren stevig gegroeid van 220 op 1 oktober 2006 naar 482 leerlingen op 1 oktober 2018. In die periode zijn er leerkrachten weggegaan en zijn er veel nieuwe personeelsleden gekomen. De verwachting is dat de groei nog licht doorzet richting 500 leerlingen.

De kinderopvang is in 2014 met één groep gestart. In januari 2015 kwam er een tweede groep bij. De kinderopvang op deze locatie blijft groeien. **Het peuterwerk heeft vijf groepen die in de ochtend komen.** Door gewijzigde wetgeving gaan we langzaam de tijden uitbreiden naar 16 uur voor de VVE kinderen op 1 januari 2020

## Karakter en kenmerken

De school is van oorsprong katholiek. Door de fusie is ook de denominatie van de school veranderd in interconfessioneel. Nu bestaat de leerlingenpopulatie uit kinderen die katholiek zijn, uit kinderen die geen geloof hebben en uit kinderen met een ander geloof. Voor het kindcentrum is de christelijke levensovertuiging het vertrekpunt het kindcentrum. Het kindcentrum staat open voor iedereen, met respect voor ieders culturele en levensbeschouwelijke achtergrond.

## Ontwikkelingen

- Groei van het aantal kinderen in onderwijs en bij de kinderopvang.
- Uitbreiding van interne samenwerking school, opvang en peuterwerk.
- Behoud van kwaliteit; school breed werken aan Opbrengstgericht Passend Onderwijs middels programma Focus PO
- Herijking van de visie; heeft ertoe geleid dat kernwaarden en missie opnieuw zijn geformuleerd en met ingang van 1-8-2019 het KC een IPC school is voor leerlingen van 4-12 jaar.
- Werken aan een professionele cultuur in PLG's.

## 2. Uitgangspunten Stichting GOO

### RUIMTE VOOR HELDEN: ons ambitieverhaal.

#### ***Onze drie kernwaarden en ambities:***

**LEF** -> ontwikkelen omdat we lef hebben.

**VERBINDING** -> samenwerken om te verbinden.

**NIEUWSGIERIG** -> kijken, luisteren & doen omdat onze nieuwsgierigheid om positieve actie vraagt.

#### ***Onze zes doelstellingen:***

### 1. We staan bekend als een aantrekkelijke, innovatieve en betrokken werkgever.

In onze lerende organisatie gaat het eerst om cultuur en dan om structuur. We ondersteunen elkaar door samenwerking aan onze doelen. We zijn onderscheidend in de manier waarop we professionals de ruimte geven. Jonge professionals boeien en binden we in een vroeg stadium en betrekken we bij werving en selectie van onze nieuwe medewerkers.

### 2. We bieden keuzevrijheid aan ouders en leerlingen.

We bieden ouders en kinderen de keuze uit onderscheidende onderwijsconcepten en garanderen daarbinnen een breed aanbod en mogelijkheden, zodat kinderen kunnen kiezen hoe ze willen leren en wat ze willen leren. We laten kinderen mede-eigenaar worden van hun eigen leerproces.

### 3. We creëren brede en wederkerige ontwikkelingsmogelijkheden.

We onderscheiden ons door de unieke samenwerking tussen alle GOO kindcentra. Ontwikkeling van opvang en onderwijs wordt samen opgepakt, waarbij we kijken naar wat de veranderende maatschappij vraagt. Onze kindcentra staan tevens in verbinding met voortgezet onderwijs en relevante instanties en bedrijven.

#### **4. We zijn regisseurs van talentontwikkeling.**

We onderscheiden ons door verbinding tussen pedagogisch handelen en onderwijsinhoud. We werken samen met het VO en onderzoeken een aanbod van 10 tot 14 jaar. We zetten talenten flexibel in om collega's en kinderen te enthousiasmeren en te verbinden in hun intrinsieke motivatie en ontwikkeling.

#### **5. We innoveren door permanent leren en verbeteren.**

We leren van en met elkaar omdat wij nieuwsgierig zijn naar wat er beter kan. We hebben gedefinieerd wat GOO kwaliteit inhoudt en bieden een passend kwaliteitssysteem met audits, cyclische monitoring en verbeteracties. De dialoog is leidend en niet het protocol. Elk kindcentrum heeft een goed beeld van de eigen kwaliteit, we verbeteren voortdurend en verzamelen Good Practices.

#### **6. We borgen professionele ontwikkeling.**

We bieden ruimte voor ontplooiing en ontwikkeling van medewerkers door professionele dialoog, ontwikkelingsgerichte gesprekscyclus, individuele coaching en verbinding met kwaliteitszorg. Daarnaast bieden we een intern scholingsaanbod middels een GOO Academy. We zijn op alle niveaus een nieuwsgierige en lerende organisatie.

### 3. Kindcentrum concept

#### *Aanleiding en procesbeschrijving*

KC De Samenstroom is een basisvoorziening voor kinderen in de leeftijd van 0 tot 13 jaar waar sinds 2014 kinderopvang, peuterwerk en primair onderwijs onder één dak geboden worden. Vanaf het allereerste begin wordt er nauw samengewerkt door de verschillende geledingen en is er sprake van één centrale aansturing. Vanaf januari 2017 vallen de verschillende geledingen ook onder dezelfde stichting, genaamd Stichting GOO. Tot die tijd behoorde de basisschool, die in januari 2013 gevormd is door een fusie van de toenmalige rooms-katholieke Michaëlschool en de protestants-christelijke Ds. Swildensschool, tot de stichting Zicht Primair Onderwijs en de geledingen kinderopvang en peuterwerk tot de organisatie Fides Kinderopvang. De fusie tussen Zicht Primair Onderwijs en Fides Kinderopvang heeft ontschotting deels mogelijk gemaakt wat bijdraagt aan het komen tot een geïntegreerde aanpak, een doorgaande ontwikkeling voor ieder kind en een gezamenlijke cultuur.

De overtuiging bestaat dat hiervoor, naast één centrale aansturing en één team, ook één gezamenlijk, gedeelde pedagogische en educatieve visie essentieel is. Vanuit deze overtuiging voelden wij de urgentie om te komen tot een nieuw visiedocument dat nu voor u ligt. Bij het herijken van onze missie en visie is rekening gehouden met de voortdurend en snel veranderende maatschappij waarin we leven, leren en werken. Wij zijn ons ervan bewust dat we kinderen dienen voor te bereiden op de maatschappij van de toekomst. Een maatschappij waarin niet alleen kennis, maar bovenal 21e eeuwse vaardigheden van groot belang zijn die kinderen toerusten op een toekomst die nog niet goed te voorzien is, maar in een steeds hoger tempo aanpassing van mensen verwacht.

#### *Procesbeschrijving*

Voor het (her)formuleren van onze missie en visie zijn er verschillende stappen gezet. Zo is het onderwijsteam gestart met een tweejarige scholing Pedagogische Tact. Dit traject heeft geleid tot zes kernzinnen die voortkomen uit de reeds bestaande kernwaarden van KC De Samenstroom en die bijdragen aan de realisatie van een goed pedagogisch klimaat (zie figuur 1). Om de kernzinnen te laten leven en doorleven is een vervolgtraject gestart, genaamd Do Good, Feel Good. Bij dit traject zijn naast alle teamleden van het kindcentrum ook ouders en kinderen intensief betrokken. Daarnaast is er een werkgroep visievorming samengesteld die gewerkt heeft aan het formuleren van een gezamenlijke missie en visie. De opbrengsten van de werkgroep zijn steeds tussentijds getoetst bij het team en waar nodig is inspraak gevraagd. Op deze manier zijn wij stapsgewijs gekomen tot de missie en visie zoals die in de volgende hoofdstukken beschreven zijn.



## Kernwaarden

Binnen KC De Samenstroom staan de volgende kernwaarden centraal die zichtbaar en voelbaar naar voren komen in de pedagogische aanpak en het didactische aanbod van KC De Samenstroom.

### Pedagogische kernwaarden

#### Veiligheid

Hierbij gaat het om fysieke en emotionele veiligheid. Om ieders talent tot bloei te laten komen is veiligheid een fundament essentieel. Veiligheid betekent voor ons; jezelf (mogen) zijn, oog voor elkaar hebben, geborgenheid bieden en voelen, respect hebben voor elkaar en de omgeving.

#### Gezamenlijke verantwoordelijkheid

Onder het dragen van een gezamenlijke verantwoordelijkheid verstaan wij dat iedereen de verplichting voelt om te zorgen dat het goed gaat met jezelf, de ander en de omgeving. Dat betekent dus dat ieder verantwoordelijk is voor het eigen gedrag en dat we elkaar daarop aanspreken.

#### Openheid

Wij vinden goede relaties tussen alle betrokkenen binnen het kindcentrum belangrijk. Openheid zorgt hierbij voor wederzijds begrip. Door transparantie in communicatie geven wij duidelijkheid in processen, beslissingen, mogelijkheden en beperkingen. Dit verwachten we van iedereen, ook ouders zijn hierbij een wezenlijke partner.

#### Verdraagzaamheid

In ons kindcentrum komen mensen met verschillende achtergronden dagelijks met elkaar in aanraking. Dit maakt het noodzakelijk dat wij van eenieder verwachten om onderlinge verschillen te accepteren.

### Didactische kernwaarden

#### Betrokkenheid

Betrokkenheid zien wij als een essentiële voorwaarde om tot leren en ontwikkeling te komen. Daar waar betrokkenheid zichtbaar is, geven kinderen het beste van zichzelf, zijn ze op hun niveau bezig en bewegen zij zich op de grens van hun kennen en kunnen. Betrokkenheid is niet zozeer een individueel kenmerk van het kind, maar het resultaat van de interactie tussen factoren uit de speel-leeromgeving (inhoud en organisatie van de speel- en leeractiviteiten en werkvormen) en factoren in het kind zelf (zelfvertrouwen, nieuwsgierigheid en exploratiedrang).

#### Betekenisvol

Kinderen leren gemakkelijker wanneer wordt uitgegaan van een voor hen herkenbare situatie die hun interesse wekt. In ons kindcentrum bieden wij ons speel- en leeraanbod binnen een betekenisvolle context, waardoor de kinderen uitgedaagd worden tot zelfstandig spelen, werken en leren.



## Mede-eigenaarschap

Wij vinden het belangrijk dat kinderen een actieve bijdrage leveren aan hun eigen leerproces. Uiteraard zijn er verschillen in wat je mag verwachten van een kind per leeftijdscategorie en diens ontwikkelingsniveau. Niet alleen de pedagogisch medewerker en leerkracht dragen verantwoordelijkheid voor de ontwikkeling van een kind, ook het kind zelf (en zijn of haar ouders/verzorgers) draagt hiervoor verantwoordelijkheid.

## Kernzinnen

Voortvloeiend uit de hierboven genoemde kernwaarden zijn zes kernzinnen ontstaan die duidelijk maken wat wij belangrijk vinden voor het realiseren van een goed pedagogisch klimaat. Wij verwachten dat iedereen (teamleden, kinderen en ouders) zich hieraan verbindt en elkaar hier op aanspreekt.



Figuur 1 Kernzinnen KC De Samenstroom



## Missie en visie

Onze identiteit en de kernwaarden die hierboven beschreven zijn, zijn bepalend geweest bij het formuleren van onze missie en visie die beschrijven wat wij willen betekenen voor de samenleving en antwoord geeft op de vragen ‘Waarom zijn wij hier?’ en ‘Wat willen wij samen bereiken?’

### Missie

Wij zijn ervan overtuigd dat de beschreven kernwaarden en kernzinnen in voorgaand hoofdstuk essentieel zijn voor kinderen om te komen tot groei en eraan bijdragen dat kinderen zich binnen ons kindcentrum in een veilig pedagogisch klimaat ononderbroken kunnen ontwikkelen. Daarnaast zien wij het als onze opdracht ervoor te zorgen dat kinderen zich breed ontwikkelen en bovenal hun persoonlijkheid optimaal ontwikkelen zodat zij voldoende toegerust zijn op het leven, leren en werken in de maatschappij van de toekomst. Op basis van deze overtuigingen luidt onze missie:

*Op kindcentrum de Samenstroom zorgen we met elkaar voor een veilig pedagogisch klimaat waarin kinderen van 0 tot 13 jaar kennis, begrip en vaardigheden verwerven die zij nodig hebben om de volgende stap in de persoonlijke ontwikkeling te zetten.*

Voor de volledigheid worden hieronder de begrippen kennis, begrip en vaardigheden toegelicht:

#### **Kennis**

Kennis zien wij voornamelijk als feitelijk. Het is wat we met proefwerken en allerlei soorten toetsen beoordelen. Kennis kan nieuw of consoliderend zijn. Het is oneindig in kwantiteit en voortdurend in uitbreiding. Daarom moeten wij een keuze maken welke kennis voor onze leerlingen van belang is. Ten eerste is er eenvoudig te veel voor hen om in de beschikbare tijd te leren. Ten tweede laat de historie zien dat een deel van wat we leren door voortschrijdende inzichten later onwaar kan blijken te zijn.

#### **Vaardigheden**

Vaardigheden zijn dingen die we in de praktijk zien. Het ontwikkelen van de mogelijkheden die je in staat stellen om dingen te doen. Vaardigheden kunnen nieuw of consoliderend zijn. Het verschil met kennisverwerving is dat ieder ontwikkelingsstadium van een vaardigheid weer nieuw of consoliderend is. Het is daarom moeilijker te beoordelen dan kennis, omdat het een proces is. We kunnen vaardigheden niet eenmalig toetsen, maar we moeten een vaardigheid een aantal malen in de praktijk zien, voordat we – een begin kunnen maken met – het geven van een mening over de prestatie. De voortgang van vaardigheden kan worden beschreven als gaande van *aanvang* via *ontwikkeling* naar *beheersing*. Waarbij ook beseft moet worden dat beheersend niet per definitie volledige beheersing betekent.

(Bijvoorbeeld: Wanneer zit een topsporter echt aan de top en kan er worden gestopt met trainen?)

## **Begrip**

Begrip definiëren wij als het inzien dat bepaalde kennis en vaardigheden kunnen worden ingezet als situaties daarom vragen. Het is iets complex, multidimensionaal, onvast en in beweging. Begrip is onmogelijk te beoordelen en moeilijk te evalueren. Begrip kan nieuw of consoliderend zijn, maar is altijd in ontwikkeling. Begrip wordt ontwikkeld binnen het verband tussen verkregen kennis, ontwikkelde vaardigheden waarbij er tijd is voor langdurige reflectie over een bepaald thema.

## **Visie**

Om kinderen zich optimaal te laten ontwikkelen zorgen wij voor een veilig pedagogisch klimaat dat gekenmerkt wordt door gezamenlijke verantwoordelijkheid, openheid en verdraagzaamheid. Binnen dit pedagogisch klimaat bieden wij opvang en onderwijs dat betekenisvol is voor kinderen en waar betrokkenheid en mede-eigenaarschap zichtbaar zijn. Dit doen we door aan te sluiten op de kenmerken, interesses, talenten, behoeften en mogelijkheden van kinderen.

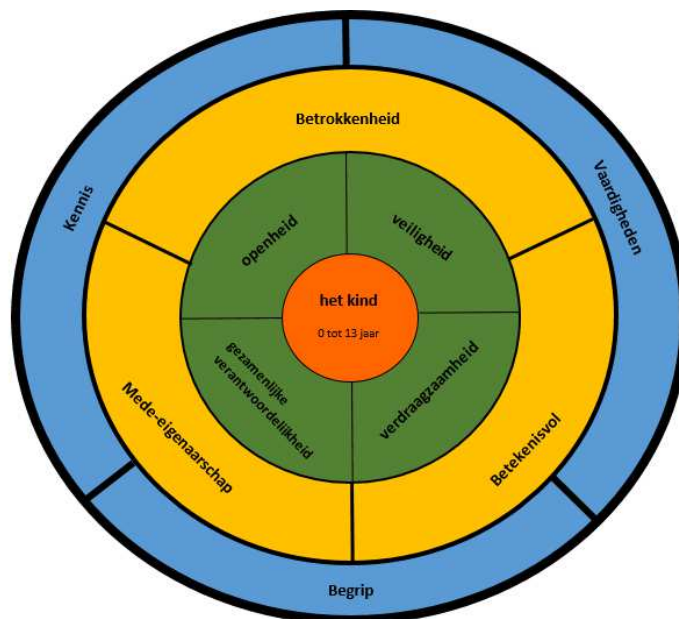
Wij zijn van mening dat het jonge kind het beste tot leren komt door middel van spel. Dit omdat spelen een natuurlijke bezigheid is van jonge kinderen waarbij ze door middel van experimenteren, ontdekken en onderzoeken verwonderd raken en leren over zichzelf, over anderen en de wereld om hen heen. Wij zien het daarom als onze taak om deze natuurlijke bezigheid van jonge kinderen te benutten om te komen tot leeractiviteiten. In de klaslokalen van de groepen 1/2 is dit duidelijk terug te zien door de verschillende speelhoeken die hier aanwezig zijn en ook in het dagprogramma is er veel tijd voor de kinderen om spelend te leren. Om de jonge kinderen betrokken te maken werken we met thema's die dicht bij de beleving van kinderen staan.

Bij de oudere kinderen, vanaf groep 3, maakt het spelend leren plaats voor het meer formele leren en worden kinderen steeds meer verantwoordelijk voor hun eigen leerproces. Om betrokkenheid en mede-eigenaarschap van de oudere kinderen te stimuleren wordt op school gewerkt met leerdoelen en thema's waarin alle zaak- en creatieve vakken aan bod komen en waarbij de kinderen zoveel mogelijk zelf (samen) op onderzoek uitgaan, experimenteren, ontdekken en verwonderd raken en zodoende, net als de jongste kinderen, ook leren over zichzelf, de ander en de wereld om hen heen. De oudste kinderen maken daarbij steeds meer gebruik van moderne leermiddelen en krijgen de regie om zelf de route uit te stippelen om gestelde leerdoelen te behalen.

Om de ontwikkeling van kinderen en het leren door kinderen te stimuleren nemen de pedagogisch medewerkers en leerkrachten de rol van coach en zijn zij nabij om waar nodig te helpen. Zij stemmen hun handelen af op de mogelijkheden van kinderen door activiteiten aan te bieden die kinderen laten bewegen op de grens van hun kunnen, ofwel door middel van activiteiten die het kind niet te veel maar ook niet te weinig uitdagen. Wij geloven dat er telkens nieuwe dingen te leren zijn en daarom kijken we altijd naar een volgende stap in de ontwikkeling van een kind.

## Cirkel van de Samenstroom

Onze missie en visie hebben we in onderstaande cirkel schematisch samengevat.



*Figuur 2 Cirkel van KC De Samenstroom*

De oranje cirkel staat centraal voor het kind 0 -13 jaar, omdat het kind bij ons centraal staat. De groene cirkel bevat de pedagogische kernwaarden, omdat wij een goed pedagogisch klimaat als voorwaarde zien voor kinderen om zich optimaal te kunnen ontwikkelen. De gele cirkel bevat de didactische kernwaarden, die van belang zijn om kinderen zich breed te laten ontwikkelen. De brede ontwikkeling van kinderen komt tot uiting in de blauwe cirkel en wordt gevormd door kennis, vaardigheden en begrip.

De zwarte belijning in de cirkel van de Samenstroom, die van binnen naar buiten steeds dikker wordt, staat voor de persoonlijke ontwikkeling van kinderen. Deze wordt beïnvloed door alle factoren die de cirkel omvat en maakt een sterke groei door tot het kind de Samenstroom verlaat. Ieder kind verlaat de Samenstroom met een stevige basis die eraan bijdraagt om op zijn of haar manier zo goed mogelijk te kunnen leven, leren en werken in de maatschappij van de toekomst.

## 4. Wettelijke opdrachten

De overheid stelt aan alle basisscholen een aantal wettelijke eisen ten aanzien van de kwaliteit en de inrichting van het onderwijs. In dit hoofdstuk wordt voor de onderwerpen kwaliteitszorg, inhoud van het onderwijs en de leerlingenzorg aangegeven hoe de school hieraan voldoet.

### 4.1 Kwaliteit en kwaliteitsbewaking

OP	Onderwijsproces	Hoe voldoen we hieraan?	Wat is de kwaliteitsmeter?
OP1	Aanbod	Zie bijlage 1: de inhoud van ons onderwijs	<ul style="list-style-type: none"> <li>• Observaties door pedagogisch medewerkers en/of leerkrachten, methodetoetsen, CITO toetsen, IEP toetsen</li> <li>• In de onderwijsplannen is te lezen hoe het aanbod voor minimaal 95% van de kinderen is. De maximaal 5% die niet hierin past is de groep kinderen met een extreem hoog IQ en kinderen met een bepaalde stoornis. Het aanbod voor deze 5% wordt per kind bekeken.</li> </ul>
OP2	Zicht op ontwikkeling	<ul style="list-style-type: none"> <li>• De IB-er houdt samen met de leerkrachten de ontwikkeling van de kinderen in de gaten en waar mogelijk de ontwikkeling stagneert.</li> </ul>	<ul style="list-style-type: none"> <li>• ESIS, KIJK en FOCUS</li> </ul>
OP3	Didactisch handelen	<ul style="list-style-type: none"> <li>• Vakinhoud en didactiek is een van onze speerpunten.</li> </ul>	<ul style="list-style-type: none"> <li>• Audit door auditteam van GOO a.d.h.v. kijkwijzer van auditteam (zie bijlage 2)</li> <li>• Klasbezoeken door IB, directie, BCO (onderwijsadvies uit Venlo)</li> <li>• Collegiale consultatie met het team van kindcentrum de Dompelaar a.d.h.v. kijkwijzers.</li> </ul>

OP4	(Extra) ondersteuning	<ul style="list-style-type: none"> <li>Hierin zijn wij zoekende. Wij kunnen/willen meer dan wat wij nu bieden. Dit is dan ook het speerpunt geworden voor schooljaar 2019-2020</li> </ul>	<ul style="list-style-type: none"> <li>Ondersteuningsprofiel.</li> <li>OPDC</li> </ul>
OP6	Samenwerking	<ul style="list-style-type: none"> <li>Toewerken naar een IKC met een doorgaande lijn op pedagogisch en didactisch gebied</li> <li>Preventief voorkomen van leer/gedragsproblemen bij leerlingen</li> <li>Externe partners werkzaam binnen het KC</li> </ul>	<ul style="list-style-type: none"> <li>OPDC; sparren en ondersteuning van een orthopedagoog</li> <li>LEA; samenwerking met opvoedondersteuning vanuit de gemeente</li> <li>NT2</li> <li>Logopediepraktijk</li> <li>Begeleiding Iln. Met dyslexie</li> </ul>
OP8	Toetsing en afsluiting	<ul style="list-style-type: none"> <li>IEP eindtoets groepen 8</li> <li>Entreetoets groepen 7</li> <li>CITO toetsen groepen 2 t/m 8 M en E toetsen</li> <li>CITO toetsen op maat</li> <li>Digitaal portfolio groepen 1 en 2</li> <li>Digitaal rapport groepen 3 t/m 8</li> </ul>	<ul style="list-style-type: none"> <li>Zie document adviesprocedure</li> <li>Zie document toets cyclus</li> <li>Zie document ouderbetrokkenheid; Invulling gesprekkencyclus</li> </ul>
<b>SK</b>	<b>Schoolklimaat</b>		
SK1	Veiligheid	<ul style="list-style-type: none"> <li>Pest coördinator aangesteld</li> <li>Incidentenregistratie</li> </ul>	<ul style="list-style-type: none"> <li>Zie document veiligheidsbeleid</li> <li>Zie document pestprotocol</li> </ul>
SK2	Pedagogisch klimaat	DGFG; preventieve aanpak pedagogisch klimaat middels kernregels/boostweken/activiteiten	Zie document DGFG
<b>OR</b>	<b>Onderwijsresultaten</b>		
OR1	Resultaten	<ul style="list-style-type: none"> <li>Jaarlijks in kaart brengen leerlingenpopulatie</li> <li>Verbeteren leerresultaten bij de</li> </ul>	<ul style="list-style-type: none"> <li>Beleidsdocument Opbrengsgericht Passend Onderwijs(OPO) middels, onderwijsplannen,</li> </ul>

		kernvakken; zie ambities/speerpunten	groepsoverzichten en schoolbesprekingen
OR2	Sociale en maatschappelijke competenties	<ul style="list-style-type: none"> <li>• Herijking van de visie bevat vele elementen om te werken aan het verbeteren en aanboren van sociale en maatschappelijke competenties bij leerlingen</li> </ul>	<ul style="list-style-type: none"> <li>• Zie visiedocument</li> </ul>
OR3	Vervolgsucces	<ul style="list-style-type: none"> <li>• In kennisnetwerkjes samen onderwijs vorm geven en daardoor onderwijsresultaten te verbeteren</li> </ul>	<ul style="list-style-type: none"> <li>• Klassenconsultaties</li> <li>• Inrichting PLG's kwaliteitskaart Professionele cultuur;</li> </ul>
<b>KA</b>	<b>Kwaliteitszorg en ambitie</b>		
KA1	Kwaliteitszorg	<ul style="list-style-type: none"> <li>• PDCA cyclus volgens INK model; sterk gericht op primaire proces</li> </ul>	<ul style="list-style-type: none"> <li>• Zie document kwaliteitszorg</li> <li>• Audits binnen GOO</li> </ul>
KA2	Kwaliteitscultuur	<ul style="list-style-type: none"> <li>• Toewerken naar professionele cultuur; verantwoordelijkheid laag in de organisatie wegzetten. Mensen meer in hun kracht zetten; experts op deelterreinen</li> </ul>	<ul style="list-style-type: none"> <li>• Kwaliteitskaart professionele cultuur</li> <li>• Faciliteren van experts</li> <li>• PLG's</li> </ul>
KA3	Verantwoording en dialoog	<ul style="list-style-type: none"> <li>• Schoolbesprekingen onderwijsplannen/ onderwijsresultaten</li> <li>• Jaarplannen opstellen en tussentijds en aan het einde de opbrengsten bespreken en vervolgstappen uitzetten</li> <li>• Opstellen jaarverslag voor team/MR/ouders</li> </ul>	<ul style="list-style-type: none"> <li>• Evaluaties jaarplannen</li> <li>• Evaluatie schoolbespreking</li> <li>• Jaarverslag kindcentrum</li> </ul>
<b>FB</b>	<b>Financieel beheer</b>		
FB1	Continuïteit	<ul style="list-style-type: none"> <li>• Begroting op KC niveau voor KDV/PW/BSO en onderwijs</li> <li>• Formatieplan KC de Samenstroom</li> </ul>	<ul style="list-style-type: none"> <li>• Document meerjaren financieel en integraal personeelsbeleid stichting GOO</li> </ul>

FB2	Doelmatigheid	<ul style="list-style-type: none"> <li>• Begroting op KC niveau voor KDV/PW/BSO en onderwijs</li> <li>• Formatieplan KC de Samenstroom</li> </ul>	<ul style="list-style-type: none"> <li>• Document meerjaren financieel en integraal personeelsbeleid stichting GOO</li> </ul>
FB3	Rechtmatigheid	<ul style="list-style-type: none"> <li>• Begroting op KC niveau voor KDV/PW/BSO en onderwijs</li> <li>• Formatieplan KC de Samenstroom</li> </ul>	<ul style="list-style-type: none"> <li>• Document meerjaren financieel en integraal personeelsbeleid stichting GOO</li> </ul>





## 4.2 Schooltijden

In een periode van 8 schooljaren gaan leerlingen minimaal 7520 uren naar school. Dat houdt in dat leerlingen elk schooljaar minimaal 940 uren les volgen in dat schooljaar. Op KC de Samenstroom maken alle groepen 940 uren per schooljaar. Daarmee voldoet de school middels onderstaand continurooster aan de wettelijke verplichting t.a.v. te benutten schooltijden.

Het continurooster ziet er qua schooltijden als volgt uit:

<b>dag</b>	<b>tijden</b>
<i>maandag</i>	8.30-14.45 uur
<i>dinsdag</i>	8.30-14.45 uur
<i>woensdag</i>	8.30-12.30 uur
<i>donderdag</i>	8.30-14.45 uur
<i>vrijdag</i>	8.30-12.30 uur
<b>Totaal</b>	<b>24,5 uren</b>
<b>schooljaar</b>	<b>940 uren</b> ( marge uren worden jaarlijks ingezet om studiedagen in te plannen.)
<b>8 schooljaren</b>	<b>7520 uren</b>

### *Afspraken continurooster*

We hebben een aantal afspraken opgesteld. Hierbij willen wij als school bijdragen aan gezonde voeding en aan de reductie van afval.

Deze afspraken kunt u vinden in de jaarkalender van het Kindcentrum.



### 4.3 De inhoud van ons onderwijs

	Leermiddelen/ methodes	Groepen
Zintuiglijke en lichamelijke ontwikkeling	Bronnenboeken Ondersteuning door sport- beweegcoach	groepen 1 t/m 8
Nederlandse taal	Kleuterplein 2 Staal	groepen 1-2 groepen 4 t/m 8
Aanvankelijk lezen	Veilig Ieren Lezen Kim versie	groepen 3
Begrijpend Lezen/studerend lezen	Nieuwsbegrip XL	groepen 4 t/m 8
Voortgezet technisch lezen	Estafette	groepen 4 t/m 8
Schrijven	Pennenstreken	groepen 1 t/m 6
Rekenen en wiskunde	Pluspunt	groepen 3 t/m 8
Engelse taal	Groove Me	groepen 3 t/m 8
Thema's kleuters	Early years IPC	groepen 1-2
Aardrijkskunde	IPC	groepen 3 t/m 8
Geschiedenis	IPC	groepen 3 t/m 8
De natuur. waaronder biologie	IPC	groepen 3 t/m 8
Maatschappelijke verhoudingen, waaronder staatsinrichting	IPC	groepen 3 t/m 8
Geestelijke stromingen	Bronnenboeken	groepen 3 t/m 8
Expressie-activiteiten	Aanbod Kunstlokaal en bronnenboeken	groepen 1 t/m 8
Bevordering sociale redzaamheid, waaronder gedrag in het verkeer	Leefstijl	groepen 1 t/m 8
Bevordering van gezond gedrag	Leefstijl	groepen 1 t/m 8
Schoolveiligheid/ welbevinden van de leerlingen	Leefstijl	groepen 1 t/m 8
Bevordering actief burgerschap en sociale integratie, overdragen kennis over/ kennismaking met de diversiteit van de samenleving	Leefstijl	groepen 1 t/m 8

Door deze leerstof aan te bieden middels het gebruik van genoemde leermiddelen, de wijze waarop deze leermiddelen worden ingezet en de leertijd die wordt gereserveerd voor deze inhoud, voldoet basisschool de Samenstroom aan de kerndoelen en de wettelijke eisen zoals verwoord in artikel 9 van de Wet Primair Onderwijs.

## 4.4 Wat hebben onze leerlingen nodig?

Minimum af te nemen toetsen door lkr	Aanvullende toetsen (door IB)
Taal voor Kleuters (groep 2) Rekenen voor Kleuters (groep 2) Spelling (groep 3 t/m 8) Rekenen-Wiskunde (groep 3 t/m 8) Begrijpend lezen (groep 5 t/m 8) DMT (ondersteuning door OA is mogelijk) SCOL	AVI (alle groep 3 leerlingen en bij uitval op DMT) Klepel en BRUS-EMT (bij vermoedens van dyslexie) PI-dictee (uitval op spelling) Begrijpend luisteren

Totaal overzicht van toetsen/observaties die in dit kader door KC de Samenstroom worden ingezet:

M en E toetsen (voornamelijk CITO)

Groep	1	2	3	4	5	6	7	8
Taal	TvK 2011	TvK 2011						
Lezen			Leestechiek DMT 2009 Klepel Brus AVI A versie	DMT 2009 Klepel Brus AVI A versie	DMT 2009 Klepel Brus AVI A versie  Begrijpend lezen 3.0	DMT 2009 Klepel Brus AVI A versie  Begrijpend lezen 3.0	DMT 2009 Klepel Brus AVI A versie  Begrijpend lezen 3.0	DMT 2009 Klepel Brus AVI A versie  Begrijpend lezen 3.0
Spelling			Spelling 3.0 PI-dictee	Spelling 3.0 PI-dictee	Spelling 3.0	Spelling 3.0	Spelling 3.0	Spelling 3.0
Woordenschat								
Rekenen	RVK 2012	RVK 2012	R&W 3.0	R&W 3.0	R&W 3.0	R&W 3.0	R&W 3.0	R&W 3.0
SEO			Scol	Scol	Scol	Scol	Scol	Scol
WO								

In de groepen 7 wordt in april de entreetoets afgenomen en de leerlingen van de groepen 8 maken de IEP eindtoets eveneens in april.

Het onderwijsaanbod is kerndoelen dekkend en we streven ernaar dat 95 % van de leerlingen referentieniveau 2 F halen.

## 4.5 Leerlingenzorg

Er wordt van groep 2 t/m 8 gebruik gemaakt van het leerlingvolgsysteem (LVS) van Cito om de daadwerkelijke ontwikkeling op lange termijn van leerlingen te monitoren. De kleutergroepen gebruiken daarnaast registratiesysteem KIJK!. Voor het maken van schooloverzichten gebruiken we het programma Focus PO, dat aansluit bij de uitgangspunten van Opbrengstgericht Passend Onderwijs (OPO). De leerlingen uit de groepen 3 t/m 8 maken de toetsen die horen bij de methodes die KC de Samenstroom hanteert voor rekenen, taal, lezen en spelling. De methode gebonden toetsen meten of een leerling de aangeboden leerstof op korte termijn voldoende beheerst en onderwijsbehoeften worden hierop afgestemd.

Om opbrengstgericht en passend onderwijs te realiseren, sluiten we qua planmatig handelen aan bij de werkwijze die opbrengst gericht werken wordt genoemd. Dit bestaat uit een viertal waarborgen: Het onderwijsplan (bevat het standaard aanbod voor de gehele school), het schooloverzicht (bevat de schoolambities en de school- en groepsopbrengsten), het didactisch groepsoverzicht (bevat de indicatoren van passend onderwijs) en de schoolbespreking. Tijdens halfjaarlijkse schoolbesprekingen wordt met het hele team de schoolopbrengsten bekeken en geanalyseerd. Indien nodig worden er schoolbrede verbeteraanpakken opgezet en/of groepsinterventies die voortkomen uit verschillen die we waarnemen tussen de schoolambities, het aanbod en het rendement. Als een leerling herhaaldelijk een onvoldoende respons op instructie laat zien, werken we planmatig volgens de stappen van het schoolondersteuningsprofiel.

### *Leesproblemen en dyslexie*

Om kinderen met dyslexie zo vroeg mogelijk te signaleren en het onderwijs te kunnen aanpassen, werkt onze school volgens het school specifieke dyslexieprotocol. De leescoördinator van de school zorgt ervoor dat het protocol goed binnen de basisschool wordt toegepast. Om preventief te werken aan dyslexie problemen hanteert de school het programma Bouw (gr 2/4). Daarnaast maken we gebruik van het computerprogramma Read and Write; dit is een computerprogramma waarbij kinderen met een dyslexieverklaring auditief ondersteund worden bij leesteksten. In de basisondersteuning is opgenomen op welke begeleiding leerlingen met dyslexie recht hebben.

### *Rekenproblemen en dyscalculie*

Fase 1: De leerkracht analyseert, indien nodig in samenspraak met de interne begeleider, de rekenproblemen en past lesstofaanbod hierop aan.

Fase 2: Voor bredere analyse en diagnose kunnen we gebruik maken van de interne rekenspecialist.

Fase 3: Externe rekenspecialist wordt ingeschakeld (OPDC).

Om dyscalculie zo vroeg mogelijk te signaleren en een passend onderwijsaanbod te creëren wordt door de rekencoördinator in samenwerking met andere reken coördinatoren op stichtingsniveau beleid gemaakt rondom dyscalculie.

### *Begaafde leerlingen*

Om de mogelijke hoog- en meer begaafde leerlingen zo vroeg mogelijk te signaleren en een passend onderwijsaanbod te creëren, wordt gebruik gemaakt van het Digitale Handelingsprotocol Hoogbegaafdheid (DHH) voor groep 1 t/m 8. Aan de hand van de adviezen uit DHH wordt er gekeken naar een passend aanbod voor de leerling in de groep.

### *Sociaal emotionele ontwikkeling*

Leerkrachten vullen 2x per jaar het leerlingvolgsysteem Scol in. Competentie, welbevinden en sociale veiligheid van de leerling wordt hiermee gevolgd. Vanaf groep 6 vullen leerlingen ook zelf SCOL in. Daarnaast zijn er pedagogische kernwaarden geformuleerd en visueel gemaakt in het hele kindcentrum. Door middel van activiteiten bij Boostdagen en Boostweken, opgezet door de

werkgroep Do Good Feel Good (DGFG), willen we deze kernwaarden duurzaam in de school in het dagelijks gedrag van kinderen, ouders en leerkrachten terug zien.

- *Hoe krijgt de ondersteuning van de jongste leerlingen (groep 1 t/m 4) vorm?*
- Binnen KC de Samenstroom werken zowel peuterwerk , dagopvang als de groepen 1 en 2 met de ontwikkelingslijnen van het observatie/registratie instrument KIJK!. De ontwikkelingslijnen worden intern gebruikt als signaleringsinstrument, aan de hand van de observaties en registraties (2 x per jaar) worden onderwijsbehoeften bepaald en vertaald naar het handelen in de groep. De ontwikkelingslijnen dienen ook als leidraad bij voortgangsgesprekken over de leerling met de ouders en interne begeleiding. De ontwikkelingslijnen zorgen voor een compleet beeld van de leerling en dragen bij aan goede overdracht naar de volgende groep.
- *Welke procedures gelden er rond het toekennen van extra ondersteuning van leerlingen die buiten de boot dreigen te vallen?*

De basisondersteuning van ons Kindcentrum houdt in dat de leerkracht de ondersteuning voor de groep verzorgt (zorgniveau 1 en 2). Bij basisondersteuning zorgniveau 3 wordt de hulp van de intern begeleider en/of een interne specialist ingeschakeld. Er volgt een analyse waaruit vervolgstappen kunnen voortvloeien. Vervolgstappen worden, afhankelijk van de behoeften, weggezet in het format 5-velden, OPP, didactische groepsoverzicht of handelingsplan. De interne begeleider coördineert de leerlingenzorg en zorgt er samen met de leerkracht voor dat de ondersteuningsbehoeften in kaart gebracht zijn en worden geanalyseerd. De diverse stappen en (tussen) evaluaties die binnen de diverse zorgniveaus genomen worden, zijn weggezet in een stroomdiagram passend onderwijs.

- *Hoe gaat de school om met taalachterstanden*

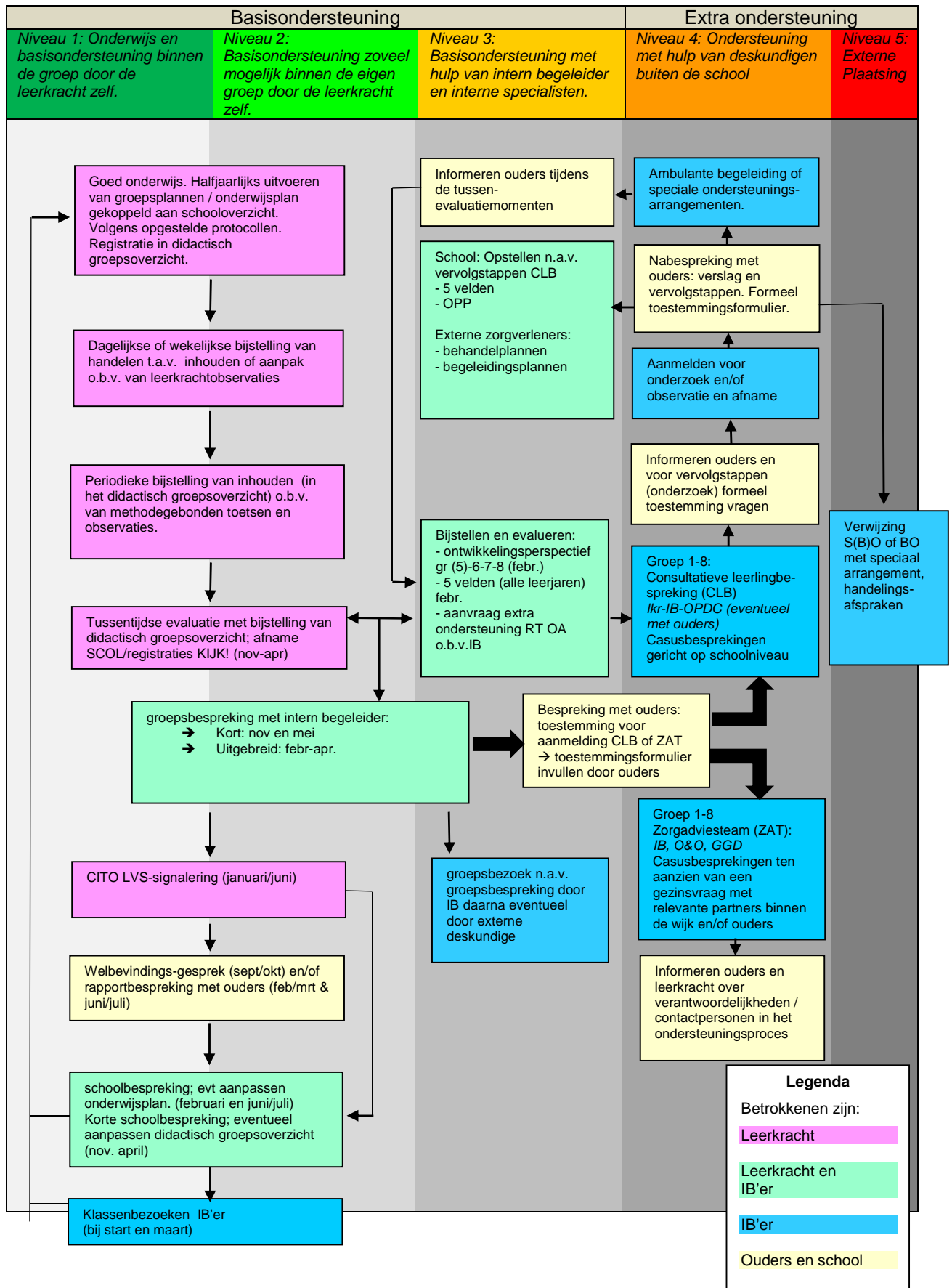
Preventief kan school een beroep doen op het OPDC voor ondersteuning in het omgaan met taalachterstanden. Curatief maakt KC De Samenstroom gebruik van de bovenschoolse voorziening "Taalklas", waarbij NT2 leerlingen onder schooltijd extra taalbegeleiding krijgen. Leerlingen die niet in aanmerking komen voor de bovenschoolse voorziening kunnen in kleine groepjes ondersteuning krijgen van de logopedie praktijk die intern in de school gevestigd is. De logopedist richt zich ook op de behandeling van individuele leerlingen, preventie ,screening en/of observatie.

- *Hoe gaat de school om met een andere voertaal dan Nederlands?*

Als er sprake is van een andere voertaal wordt er gebruik gemaakt van het netwerk van ouders die kunnen tolken, en/of maken we gebruik van de tolktelefoon in communicatie met ouders. Voor ondersteuning van leerlingen maken we gebruik van expertise van OPDC , taalklas en NT2 begeleiding. Als extra leerstofaanbod maken we met name gebruik van de TAK toets, Bouw, Horen zien en schrijven, programma Hotel.

In het schoolondersteuningsprofiel staat weggezet welke zorg er valt onder de diverse zorgniveaus en wat dit betekent voor het handelen van de leerkracht in de groep. Uitgangspunten zijn dat leerlingen altijd in een groepssetting onderwijs krijgen en dat 1-op-1 begeleiding incidenteel gebeurt voor een korte periode van maximaal 5 maanden. Daarnaast is in het ondersteuningsprofiel opgenomen wat de grens van ondersteuning is op KC Samenstroom.

Schematische weergave van de ondersteuningsprocedure binnen de ondersteuningsstructuur op KC de Samenstroom



## 5. Analyse van het functioneren van de school

N.a.v. een analyse van het vorige schoolplan, tevredenheidsonderzoeken bij ouders/leerlingen/team, inspectiebezoeken e.d. zijn onderstaande verbeterpunten de hoofddoelen voor de komende vier jaar.

Onderwerp	Doel	Acties
<i>Leerkrachtvaardigheden</i>	<ul style="list-style-type: none"> <li>• Van leiden naar begeleiden</li> </ul>	<ul style="list-style-type: none"> <li>• leerdoelen zijn leidend</li> <li>• samenwerking tussen leerlingen bevorderen(houding)= nieuwsgierigheid aanwakkeren</li> <li>• informeel leren bevorderen(verhouding= IPC</li> </ul>
<i>Leiderschap</i>	<ul style="list-style-type: none"> <li>• van leiden naar monitoren= gezamenlijk verantwoording dragen en werken aan een professionele cultuur</li> </ul>	<ul style="list-style-type: none"> <li>• focus leggen door verbinden en innoveren door middel van gedeeld leiderschap= model lerende organisatie.</li> </ul>
<i>Samenwerking</i>	<ul style="list-style-type: none"> <li>• toewerken naar meer gezamenlijk didactisch leiderschap</li> </ul>	<ul style="list-style-type: none"> <li>• expertise delen en toepassen.</li> <li>• het KC team leert zowel formeel als informeel.</li> </ul>
<i>Focus op resultaten</i>	<ul style="list-style-type: none"> <li>• tussenopbrengsten en eindopbrengsten minimaal conform landelijke norm. Ambities zijn er om 5 tot 10 % boven de landelijke norm uit te komen</li> </ul>	<ul style="list-style-type: none"> <li>• analyseren van de midden-en eindtoetsen. schoolbesprekingen om resultaten te bespreken. Indien noodzakelijk bijstelling van onderwijsplannen voor de diverse kernvakken</li> </ul>



## 6. Lange termijn ontwikkelingen

OP	Onderwijsproces	ONZE AMBITIES EN SPEERPUNTEN
OP1	Aanbod	<ul style="list-style-type: none"> <li>➤ In vervolg op de onderwijsplannen voor rekenen en spelling, starten we in 2019-2020 met het onderwijsplan technisch lezen. In 2020-2021 komen de onderwijsplannen voor begrijpend lezen en sociaal emotionele ontwikkeling aan bod.</li> <li>➤ Voor IPC wordt een beleidsdocument opgesteld en in de komende schooljaren maken we verdiepingsslag in het werken met IPC.</li> <li>➤ Het creëren van een doorgaande lijn t.a.v. actief burgerschap en sociale integratie, uiterlijk gereed in schooljaar 2020-2021.</li> <li>➤ Meer en beter afstemmen van het leerstofaanbod aan de leerlingenpopulatie. Als KC, maar ook binnen groepen daarin de juiste accenten kunnen stellen.</li> </ul>
OP2	Zicht op ontwikkeling	<ul style="list-style-type: none"> <li>➤ Rapporten; we willen vanaf schooljaar 2019-2020 toe naar meer ontwikkelingsgerichte rapportages in de vorm van portfolio's.</li> <li>➤ Observatiesysteem KIJK; onderzoek in schooljaar 2019-2020 of dit het meest geschikte observatiesysteem is voor PW en groepen 1-2.</li> <li>➤ Middels gerichte kijkwijzers klassenconsultaties uitvoeren en leerkrachten samen in gesprek laten gaan over het pedagogisch en didactisch handelen.</li> </ul>
OP3	Didactisch handelen	<ul style="list-style-type: none"> <li>➤ In schooljaar 2019-2020 een verdiepingsslag in toepassen van het directe instructiemodel. Op die manier verbeteren van het didactisch handelen van de leerkrachten om meer aan de verschillende onderwijsbehoeften van de leerlingen te kunnen voldoen.</li> <li>➤ In schooljaar 2020-2021 leerkrachten vaardigheden laten ontwikkelen om ze beter en gericht feedback te kunnen laten geven aan leerlingen.</li> </ul>
OP4	(Extra) ondersteuning	<ul style="list-style-type: none"> <li>➤ Meer en preventief gerichtere ondersteuning vanuit het OPDC.</li> <li>➤ Leerlingen meer toetsen op maat.</li> <li>➤ Onderwijsarrangementen meer vorm geven.</li> <li>➤ Leerlingen betrekken bij opstellen van de ontwikkelingsdoelen, samen met ouders en leerkracht(en). En daarnaast : Leerlingen stapsgewijs (vanaf groep 5) betrekken bij de gesprekken hierover.</li> </ul>
OP6	Samenwerking	<ul style="list-style-type: none"> <li>➤ Gerichtere samenwerking met externe partners, zoals zorgaanbieders en bedrijfsleven (vanaf 2020-2021).</li> <li>➤ Indien mogelijk zorg meer het KC binnen halen.</li> <li>➤ Alert blijven op ouderparticipatie en ouders meer binden aan het KC met gerichte activiteiten.</li> </ul>

		<ul style="list-style-type: none"> <li>➤ Communicatieplan; heldere afspraken vastleggen in de communicatie naar en met ouders en vice versa</li> <li>➤ Verdiepingsslag maken voor aanbod en inrichting onderwijs aan NT 2 leerlingen binnen het KC, in samenspraak met LEA/begeleiders NT 2.</li> </ul>
OP8	Toetsing en afsluiting	<ul style="list-style-type: none"> <li>➤ Meer toetsen op maat. Deze ontwikkeling is al in gang gezet.</li> <li>➤ Kijken of verbreding IEP eindtoets naar IEP voor groepen 7 wenselijk is. Komen tot een besluit/plan hierover in schooljaar 2019-2020.</li> <li>➤ Vanaf september 2019 alleen in groepen 2 nog kleutertoetsen en niet meer voor de groepen 1.</li> <li>➤ Adviesprocedure actualiseren en meer in samenspraak adviezen voor leerlingen groep 8 bespreken. (Zie ook bij ondersteuning)</li> </ul>
SK	Schoolklimaat	
SK1	Veiligheid	<ul style="list-style-type: none"> <li>➤ Jaarlijks een monitor voor sociaal veiligheidsbeleid middels een digitale vragenlijst voor leerlingen van de groepen 6, 7 en 8.</li> <li>➤ Meer en betere afstemming tussen de methode Leefstijl en de activiteiten vanuit DGFG.</li> </ul>
SK2	Pedagogisch klimaat	<ul style="list-style-type: none"> <li>➤ De werkgroep DGFG kijkt jaarlijks naar aanpassingen in het activiteitenaanbod en werkt aan de verdere doorvertaling van het verbeteren van het pedagogisch klimaat in het KC.</li> </ul>
OR	Onderwijsresultaten	
OR1	Resultaten	<ul style="list-style-type: none"> <li>➤ De resultaten bij de eindtoets moeten de komende schooljaren stapje voor stapje naar een hoger level getild worden. Minimaal op het landelijk gemiddelde, maar ambitie is om er 5/10 % hierboven uit te komen.</li> <li>➤ Vanuit OPO werken we hierbij aan gerichtere interventies in groepen en een sneller plan van aanpak in groepen die achterblijven bij de schoolambities.</li> </ul>
OR2	Sociale en maatschappelijke competenties	<ul style="list-style-type: none"> <li>➤ Verdere uitbouw van IPC binnen het KC. Assessment for Learning vraagt om een permanente verbeteringslag van het team. De rol van leerkracht wordt meer en meer de rol van begeleider van het leerproces van leerlingen.</li> <li>➤ Derhalve als leerkracht de juiste tools leren ontwikkelen om kinderen uit te dagen het beste in zich zelf naar boven te halen; we gaan gerichte scholing aanbieden aan leerkrachten om dat te bewerkstelligen.</li> </ul>
OR3	Vervolgsucces	<ul style="list-style-type: none"> <li>➤ Meer en betere samenwerking met VO scholen. Meer afstemming en uitwisseling van resultaten en diplomering van leerlingen is wat ons betreft noodzakelijk.</li> </ul>

KA	Kwaliteitszorg en ambitie	
KA1	Kwaliteitszorg	<ul style="list-style-type: none"> <li>➤ In het kader van VVE blijven we werken aan het creëren van een doorgaande lijn van PW naar de groepen 1/2.</li> <li>➤ Uiterlijk in schooljaar 2020-2021 willen we een keuze maken volgens welk model van kwaliteitszorg we gaan werken (INK, WMK of wat anders). De audits vanuit Stichting GOO geven hopelijk nadere kaders voor het verbeteren van de kwaliteitszorg binnen het KC.</li> <li>➤ Zorgen voor een set beperkte, maar kwalitatief goed opgebouwde en helderheid scheppende kwaliteitskaarten.</li> </ul>
KA2	Kwaliteitscultuur	<ul style="list-style-type: none"> <li>➤ Ontwikkelen van een kwaliteitskaart professionele cultuur. Deze kaart is de kapstok van professioneel handelen binnen het KC. Door het werken met intervisiegroepen, klassenconsultaties, experts en door verantwoordelijkheid in alle lagen van de organisatie neer te leggen willen we werken aan een lerende organisatie. Via gericht personeelsbeleid zullen we het professioneel handelen van leerkrachten blijven verbeteren, middels individuele en teamscholing. Ook komt er een beleidsdocument voor integraal personeelsbeleid en scholing.</li> </ul>
KA3	Verantwoording en dialoog	<ul style="list-style-type: none"> <li>➤ Jaarlijks wordt een jaarverslag opgesteld voor LOC en MR (straks KC raad).</li> <li>➤ De jaarplannen worden geëvalueerd en de opbrengsten worden besproken, bijgesteld en verbeterpunten worden aangebracht.</li> <li>➤ Open, transparante communicatie over doelen en opbrengsten.</li> </ul>
FB	Financieel beheer	
FB1	Continuïteit	<ul style="list-style-type: none"> <li>➤ Zie document meerjaren financieel en integraal personeelsbeleid stichting GOO. De directie legt jaarlijks verantwoording af over continuïteit van de ingezette middelen.</li> </ul>
FB2	Doelmatigheid	<ul style="list-style-type: none"> <li>➤ Zie document meerjaren financieel en integraal personeelsbeleid stichting GOO. De directie legt jaarlijks verantwoording af of de middelen doelmatig zijn ingezet.</li> </ul>
FB3	Rechtmatigheid	<ul style="list-style-type: none"> <li>➤ Zie het document meerjaren financieel en integraal personeelsbeleid stichting GOO. De directie handelt binnen de geest van de wet om middelen jaarlijks ook rechtmatig in te zetten.</li> </ul>

